



**ФЕДЕРАЛЬНАЯ СЛУЖБА ПО НАДЗОРУ В СФЕРЕ  
ЗАЩИТЫ ПРАВ  
ПОТРЕБИТЕЛЕЙ И БЛАГОПОЛУЧИЯ ЧЕЛОВЕКА  
(РОСПОТРЕБНАДЗОР)**

УПРАВЛЕНИЕ ФЕДЕРАЛЬНОЙ СЛУЖБЫ  
ПО НАДЗОРУ В СФЕРЕ ЗАЩИТЫ ПРАВ  
ПОТРЕБИТЕЛЕЙ И БЛАГОПОЛУЧИЯ ЧЕЛОВЕКА  
ПО РОСТОВСКОЙ ОБЛАСТИ

ТЕРРИТОРИАЛЬНЫЙ ОТДЕЛ УПРАВЛЕНИЯ РОСПОТРЕБНАДЗОРА  
ПО РОСТОВСКОЙ ОБЛАСТИ В ГОРОДЕ  
НОВОШАХТИНСКЕ, МЯСНИКОВСКОМ, РОДИОНОВО-  
НЕСВЕТАЙСКОМ РАЙОНАХ

Адрес: 346914 Ростовская обл. г.Новошахтинск, ул. Зорге,3.  
тел. 8(86369) 23336 факс. 23336  
E-mail: rpn51@donras.ru  
ОКПО 76921493600001 ОГРН 1056167010008  
ИНН 6167080043 КПП 616701001

06.03.2023г. № 29-86/501

На \_\_\_\_\_ от \_\_\_\_\_

**Руководителям:**

Начальнику  
Управления образования Администрации  
г.Новошахтинска

Бахтиновой Т.П.

Начальнику  
Управления образования Администрации  
Мясниковского района

Рыжкиной О.М.

Начальнику  
Управления образования  
Родионово-Несветайского района

С.В. Датченко

Направляю в Ваш адрес памятки по профилактике КГЛ и ЛЗН для ознакомления в подведомственных образовательных учреждениях и доведения до сведения заинтересованных лиц.

Приложение: памятки на 4-х листах.

С уважением,

Начальник отдела



Н.Н.Кириленко



## ЛИХОРАДКА ЗАПАДНОГО НИЛА

*Вирусная инфекция, протекающая в виде острого лихорадочного заболевания с симптомами общей интоксикации, головными болями, болями в мышцах и суставах, сыпью; в тяжелых случаях – с развитием менингита, менингоэнцефалита, паралича.*

**Основные переносчики заболевания – комары.  
Заболевание не передаётся от человека к человеку!**

**Инкубационный период 3-14 дней**

### СИМПТОМЫ



**ГОЛОВНАЯ БОЛЬ**



**ЛАРИНГИТ**



**БОЛИ В СУСТАВАХ**



**БОЛИ В ЖЕЛУДКЕ**



**ДИАРЕЯ**



**СЛАБОСТЬ**

### ПРОФИЛАКТИКА

1. При выезде на природу использовать одежду, защищающую от укусов и репелленты, разрешённые на территории РФ

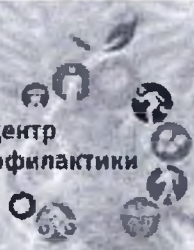
2. В период с начала мая до конца сентября устанавливать на окна противомоскитные сетки

3. Не менее 1 раза в неделю менять воду в емкостях для её хранения на дачах и в частном секторе, тем самым не допуская размножения комаров

**Если после укуса комара у вас появилась клиника данного заболевания, необходимо срочно обратиться к врачу!**







# КЛЕЩЕВОЙ ЭНЦЕФАЛИТ

## Как можно заразиться?



Втирание в кожу  
раздавленного  
клеща



Укус клеща.  
Заражение со слюной  
клеща



Употребление молока  
от инфицированных  
животных - коз и коров

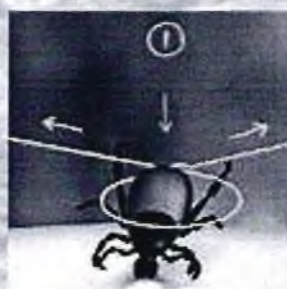
## Три шага, если укусил клещ:

### I. Правильно удалить



Взять пинцет, захватить клеща в непосредственном прикосновении его с вашей кожей и начинать выкручивать. Не хватайте клеща пинцетом за брюшко. Остатки насекомого вытащить при помощи стерильной иглы.

Если под рукой нет пинцета, то для удаления клеща можно использовать нитку. Нитка затягивается узлом вокруг головки клеща у самого основания его присасывания к коже, после чего, осторожно раскачивая, необходимо тянуть нитку на себя.



### II. Обработать укус

Обработать ранку любым кожным антисептиком, зелёной, йодом, или спиртосодержащим средством.

### III. Обратиться в медицинскую организацию!



# КРЫМСКАЯ ГЕМОРРАГИЧЕСКАЯ ЛИХОРАДКА

Крымская геморрагическая лихорадка (КГЛ) - это вирусное природно-очаговое заболевание с трансмиссивным механизмом заражения.

**Заражение человека происходит:**

- через укус клеща, инфицированного вирусом КГЛ;
- при раздавливании руками клещей, снятых с домашних животных;
- при контакте с кровью больных КГЛ.



Случаи заболевания регистрируются в весенне-летнее время (апрель-сентябрь). Встреча человека с клещом возможна на отдыхе за городом, на рыбалке, даче, огороде, сельскохозяйственных работах в поле, при уходе за животными: дойке коров, стрижке овец, содержании домашних животных (кошки, собаки).



Инкубационный период - 1-14 дней, в среднем 2-6 дней. Начало заболевания острое, внезапное, отмечается подъем температуры до 39-40°C, озноб, жар, сильная головная боль, боли в пояснице, суставах, мышцах, нередко тошнота, общая слабость. С первых дней заболевания может отмечаться покраснение кожи лица, шеи и верхней половины туловища.

В случае укуса клеща необходимо в течение первых суток обратиться в лечебно-профилактическое учреждение по месту жительства для его удаления (в выходные и праздничные дни в приемные отделения ближайших стационаров или травмпункт) и установления медицинского наблюдения за укушенным человеком, в течение 14 дней, с ежедневной термометрией.



# ОСТОРОЖНО! КРЫМСКАЯ ГЕМОРРАГИЧЕСКАЯ ЛИХОРАДКА.

В последнее время в крае регистрируются случаи заболевания людей крымской геморрагической лихорадкой. Это особо опасное инфекционное заболевание, вызываемое вирусом.

Переносчики вируса - клещи. Чаще всего они обитают на пастбищах, в лесополосах, местах массового расселения грызунов.



Клещи нападают на сельскохозяйственных животных и человека во время отдыха или работы на природе.



**ЗАРАЖЕНИЕ ЛЮДЕЙ ВОЗМОЖНО ПРИ УКУСЕ КЛЕЩА, ЕГО РАЗДАВЛИВАНИИ, СНЯТИИ С ЖИВОТНЫХ И ЧЕЛОВЕКА, А ТАКЖЕ УБОЕ И РАЗДЕЛКЕ ЗАКЛЕЩЕВАННЫХ ЖИВОТНЫХ.**

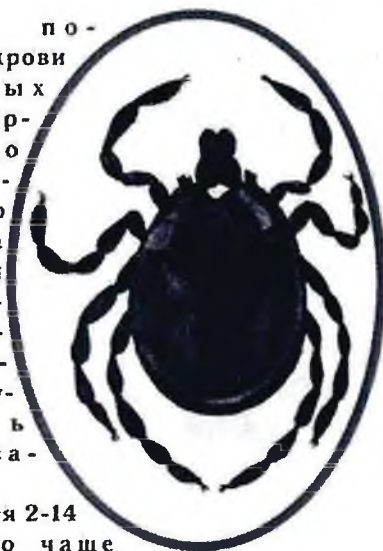


**ПОМНИТЕ: ПРИ ПЕРВЫХ ПРИЗНАКАХ ЗАБОЛЕВАНИЯ ОБЯЗАТЕЛЬНО ОБРАТИТЕСЬ В МЕДИЦИНСКОЕ УЧРЕЖДЕНИЕ.**

**САМОЛЕЧЕНИЕ ОПАСНО ДЛЯ ЖИЗНИ.**



При падении крови животных или содержимого раздавленного клеща на кожу и слизистые человека может наступить заболевание.



Спустя 2-14 дней, но чаще всего через 3-5 дней от момента контакта, проявляются первые признаки болезни: повышение температуры тела до 39-40 градусов, боли в мышцах, суставах, пояснице, животе, головная боль, слабость. Через несколько дней



появляются мелкие кровоизлияния, кровоточивость десен, носовые кровотечения, могут быть кровотечения из внутренних органов.

**Заболевание протекает тяжело. В случае позднего обращения к врачу и установления причины болезни до половины зараженных умирает.**